

Sehr geehrte Damen und Herren,

das Niedersächsische Finanzgericht hat zu den Voraussetzungen einer doppelten Haushaltsführung bei einem in Deutschland tätigen, verheirateten Arbeitnehmer, dessen Ehepartner im Ausland die zuvor als Ehemohung genutzte Wohnung beibehält, Stellung genommen - insbesondere zur finanziellen Beteiligung an den Kosten der Lebensführung.

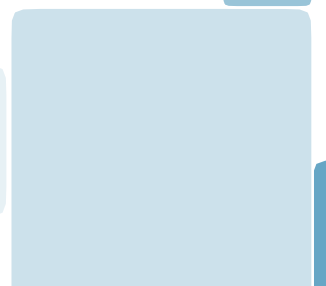
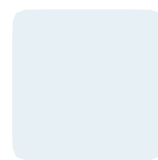
Des Weiteren hatte der Bundesfinanzhof zu entscheiden, ob die Umsatzsteuer-Vorauszahlung für den Monat Dezember bei Gewinnermittlung durch Einnahmen-Überschuss-Rechnung auch dann im Jahr der wirtschaftlichen Zugehörigkeit als Betriebsausgabe zu berücksichtigen ist, wenn sie zwar innerhalb von zehn Tagen nach dem Jahreswechsel geleistet wurde, aber aufgrund einer dem Unternehmer gewährten Dauerfristverlängerung für die Abgabe der Umsatzsteuer-Voranmeldungen erst später fällig war.

Zudem stellte der Bundesfinanzhof klar, dass Umsätze aus dem Betrieb von Geldspielautomaten auch nach der zum 01.07.2021 in Kraft getretenen Gesetzesänderung für virtuelle Automaten Spiele umsatzsteuerpflichtig sind.

Zu beachten ist zudem die neue Regelung für Lohnsteuerbescheinigungen des Jahres 2023. Außerdem sind im Bereich der Gesetzgebung einige kurzfristige Veränderungen zu erwarten. So hat der Finanzausschuss angesichts der hohen Inflation die geplanten Erhöhungen von steuerlichen Freibeträgen und Kindergeld noch weiter angehoben. Ein Gesetzentwurf der Bundesregierung sieht eine faire Aufteilung der CO₂-Kosten im Mietverhältnis vor. Und: die Dezember-Entlastung für Gas- und Wärmekunden kommt.

Haben Sie Fragen zu den Artikeln dieser Ausgabe der Monatsinformation oder zu anderen Themen? Bitte sprechen Sie uns an.

Wir beraten Sie gerne.



Doppelte Haushaltsführung - Beteiligung an den Kosten der Lebensführung mit Auslandsbezug

Die für eine doppelte Haushaltsführung erforderliche finanzielle Beteiligung an den Kosten der Lebensführung muss bei Fällen mit Auslandsbezug nicht unterstellt werden, nur weil der Arbeitnehmer verheiratet ist. So das Niedersächsische Finanzgericht. Die Finanzverwaltung ist dazu berechtigt, sich in jedem Einzelfall die finanzielle Beteiligung an den Kosten der Lebensführung nachweisen zu lassen.

Zu den Lebensführungskosten zählen insgesamt diejenigen Aufwendungen zur Gestaltung des privaten Lebens, die einen Haushaltsbezug aufweisen, im Wesentlichen also Miet- und Hauskosten, Verbrauchs- und sonstige Nebenkosten, Aufwendungen für die Anschaffung und Reparatur von Haushaltsgeräten und -gegenständen, Kosten für Lebensmittel und Telekommunikationskosten. Kosten für Urlaub, Pkw, Freizeitgestaltung, Gesundheitsförderung sowie Kleidung u. Ä. zählen hingegen nicht zu den Lebenshaltungskosten.

Der finanzielle Beitrag an den Kosten der Lebensführung darf nicht erkennbar unzureichend sein, weshalb er oberhalb einer Bagatellgrenze von 10 % der gesamten haushaltsbezogenen Lebensführungskosten liegen muss.

Kein einkünftebezogener Veranlassungszusammenhang bei Grundschuldbestellungen

Wenn an den Grundstücken eines Steuerpflichtigen Grundschulden bestellt werden, die der Absicherung von Darlehen dienen, die eine Personengesellschaft aufgenommen hat, deren Gesellschaftsanteile von Angehörigen des Steuerpflichtigen gehalten werden, beruht die Grundschuldbestellung auch dann nicht auf einem einkünftebezogenen Veranlassungszusammenhang, wenn die Grundstücke der Personengesellschaft entgeltlich zur Nutzung überlassen werden. So entschied das Niedersächsische Finanzgericht.

Wenn die Grundstücke und die Anteile der Personengesellschaft später von einem anderen Steuerpflichtigen erworben werden, wandle sich der Veranlassungszusammenhang für die Grundschuldbestellung trotz der entstandenen Betriebsaufspaltung nicht in einen betrieblichen Veranlassungszusammenhang.

Zahlungen zur Ablösung so entstandener Grundschulden seien weder als Betriebsausgaben abzugsfähig noch würden sie nachträgliche Anschaffungskosten für den Erwerb der Anteile der Personengesellschaft

darstellen.

Steuerfolgen bei der Vergabe von unverzinslichen Darlehen

Zinslose Darlehen sind steuerlich von Bedeutung. Die Unverzinslichkeit und die daraus stammenden Steuerfolgen zeigen sich insbesondere in zwei wesentlichen Bereichen: Erstens als Incentive-Leistung eines Arbeitgebers an Mitarbeitende und zweitens bei der Darlehensvergabe zwischen Verwandten als Hilfe bei geplanten Investitionen oder als Geschenk.

Die Unverzinslichkeit eines vom Arbeitgeber gewährten Darlehens stellt in Höhe des Vorteils Arbeitslohn dar. Die Finanzverwaltung besteuert aber nur Zinsvorteile, wenn am Ende eines Lohnabrechnungszeitraumes (üblicherweise also am Monatsende) die Darlehenssumme 2.600 Euro übersteigt. Der geldwerte Vorteil ergibt sich dann aus der Differenz zwischen dem marktüblichen Zins und dem konkret vereinbarten Zinsbetrag. Dieser marktübliche Zinssatz muss dabei aus Darlehen mit der gleichen Laufzeit und auch sonst üblichen Bedingungen (z. B. hinsichtlich der Sicherheiten) abgeleitet werden. Von dem so errechneten Vorteil kann ein Abschlag von 4 % abgezogen werden. Auch die Freigrenze für Sachbezüge von - ab 2022 - 50 Euro pro Monat kann für den verbleibenden Zinsvorteil in Anspruch genommen werden. Dies gilt allerdings nur, wenn er nicht bereits für andere Sachbezüge berücksichtigt wurde. Bei Arbeitnehmern von Kreditinstituten bleibt der Zinsvorteil bis zu 1.080 Euro p. a. lohnsteuerfrei.

Wird ein Zinsvorteil zwischen Verwandten oder anderen nahestehenden Personen gewährt, unterliegt er der Schenkungsteuer, soweit der jeweils anzuwendende Freibetrag überschritten wird. Auch die unverzinsliche (lebenslängliche) Stundung einer Zugewinnausgleichsforderung ist nach einem Urteil des Bundesfinanzhofs wie ein Darlehen mit dem Nutzungsvorteil zu versteuern. Dabei ist der gesamte Vorteil für die Laufzeit lt. Sterbetafel in einer Summe steuerpflichtig im Zeitpunkt der Geltendmachung des Anspruchs. Zuvor ist aber immer zu untersuchen, ob die Vereinbarung auch tatsächlich alle wesentlichen Elemente eines Darlehens enthält und insbesondere davon auszugehen ist, ob eine Rückzahlung vorgenommen werden soll. Ist dies nicht der Fall, liegt eine Schenkung der Ausgleichsforderung im Zeitpunkt ihrer Fälligkeit, d. h. unverzüglich nach der Feststellung der Höhe, vor.

Freiwillige Zahlung einer Umsatzsteuer-Vorauszahlung des Vorjahres vor Fälligkeit als Betriebsausgabe

Der Bundesfinanzhof vertritt die Auffassung, die Umsatzsteuer-Vorauszahlung für den Voranmeldungszeitraum des Dezembers des Vorjahres, die zwar innerhalb des maßgeblichen Zehn-Tages-Zeitraums geleistet, aber wegen einer Dauerfristverlängerung erst danach fällig wird, ist bei der Gewinnermittlung durch Einnahmen-Überschuss-Rechnung erst im Jahr des Abflusses als Betriebsausgabe zu berücksichtigen.

Steuerliche Anerkennung der Bestellung eines zeitlich befristeten Nießbrauchs an einem langfristig an eine elterliche GmbH vermieteten Grundstück

Wenn Eltern ihren minderjährigen unterhaltsberechtigten Kindern zeitlich befristet einen Nießbrauch an einem Grundstück bestellen, das langfristig bis zur Beendigung des Nießbrauchs an eine von den Eltern beherrschte GmbH vermietet ist, so ist diese Nießbrauchsbestellung steuerrechtlich nicht anzuerkennen. Das Finanzgericht Berlin-Brandenburg entschied, dass insoweit die von den Eltern beherrschte GmbH nicht wie eine fremde dritte Person mit von den Eltern unabhängiger Willensbildung angesehen werden kann.

Die zeitlich befristete Übertragung eines zeitlich identisch unkündbaren Mietvertrages zwischen Eltern und GmbH auf die minderjährigen Kinder erscheine unwirtschaftlich, umständlich, gekünstelt sowie überflüssig und erweise sich lediglich als formale Maßnahme zur Steuerersparnis (Ausnutzung der Grundfreibeträge der Kinder sowie des Progressionsgefälles zwischen Eltern und Kindern).

Abzug von Taxikosten für Fahrten zwischen Wohnung und Arbeitsplatz nur in Höhe der Entfernungspauschale

Der Bundesfinanzhof entschied, dass ein Arbeitnehmer für seine Fahrten zwischen Wohnung und Arbeitsplatz auch bei Nutzung eines Taxis Aufwendungen als Werbungskosten lediglich in Höhe der Entfernungspauschale von 0,30 Euro für jeden Entfernungskilometer von der Steuer absetzen kann. Bei einem Taxi handelt es sich nicht um ein begünstigtes öffentliches Verkehrsmittel.



Umsatzsteuer

Vorsteuerabzug bei Leistungen von sog. Outplacement-Unternehmen für Personalabbau

Wenn der Unternehmer für einen von ihm angestrebten Personalabbau Leistungen von sog. Outplacement-Unternehmen bezieht, mit denen unkündbar und unbefristet Beschäftigte individuell insbesondere durch sog. Bewerbungstrainings bei der Begründung neuer Beschäftigungsverhältnisse unterstützt werden sollen, ist der Unternehmer aufgrund eines vorrangigen Unternehmensinteresses zum Vorsteuerabzug berechtigt. So entschied der Bundesfinanzhof.

Umsätze aus Betrieb von Geldspielautomaten weiterhin steuerpflichtig

Umsätze aus dem Betrieb von Geldspielautomaten sind auch nach der zum 01.07.2021 in Kraft getretenen Gesetzesänderung für virtuelle Automatenspiele umsatzsteuerpflichtig. Das entschied der Bundesfinanzhof.

Das Gericht stellte klar, dass diese Ungleichbehandlung zulässig ist. Umsätze in Spielhallen und Online-Umsätze seien aus mehreren Gründen (unterschiedliche Ausschüttungsquoten, unterschiedliche Verfügbarkeit, potenziell größerer Kundenkreis online, unterschiedliche Spielsuchtrisiken) bereits nicht vergleichbar.

Hinweis

Der Bundesfinanzhof hatte bereits mehrfach entschieden, dass Umsätze aus dem Betrieb von Geldspielautomaten umsatzsteuerpflichtig sind. Bis zum 30.06.2021 galt dies unabhängig davon, ob es sich um Umsätze in Spielhallen u. ä. oder um Online-Umsätze (sog. virtuelle Automatenspiele) handelte. Zum 01.07.2021 hat der Gesetzgeber jedoch die gesetzlichen Grundlagen geändert: Virtuelle Automatenspiele unterliegen seither der Rennwett- und Lotteriesteuer. Sie sind deshalb umsatzsteuerfrei. Umsätze in Spielhallen sind hingegen weiterhin umsatzsteuerpflichtig. Für sie fällt aber keine Rennwett- und Lotteriesteuer an. Hintergrund der Änderung war u. a. der Umstand, dass Online-Angebote hinsichtlich ihrer Spielsucht auslösenden Aspekte anders einzustufen seien als die terrestrischen Angebote (z. B. in Spielhallen).

Rechnungsberichtigung – Rückwirkung für Vorsteuerabzug?

Wenn ein Unternehmer in der Annahme einer Leistungserbringung im Ausland eine Ausgangsrechnung ohne inländischen Steuerausweis erteilt, kann er diese nicht in der Weise berichtigen, dass dem späteren Ausweis inländischer Umsatzsteuer Rückwirkung für den Vorsteuerabzug des Leistungsempfängers zukommt.

Das Recht auf Vorsteuerabzug kann aufgrund einer berichtigten Rechnung bereits für den Besteuerungszeitraum ausgeübt werden, in dem die Rechnung ursprünglich ausgestellt wurde, wenn zunächst eine Rechnung ausgestellt wird, die den Anforderungen der §§ 14, 14a UStG nicht entspricht, diese Rechnung aber später berichtigt wird. Für die dabei erforderliche Berichtigungsfähigkeit der ursprünglich erteilten Rechnung verlangt der Bundesfinanzhof jedoch, dass diese Angaben zum Rechnungsaussteller, zum Leistungsempfänger, zur Leistungsbeschreibung, zum Entgelt und zur gesondert ausgewiesenen Umsatzsteuer enthält.

Gewerbesteuer

Frühestens ab Erwerb der ersten Immobilie besteht Gewerbesteuerpflicht eines Grundstückshändlers

Die sachliche Gewerbesteuerpflicht eines Grundstückshändlers beginnt frühestens mit dem Abschluss eines Kaufvertrages über eine erste Immobilie. Erst durch den entsprechenden Kauf ist er in der Lage, seine Leistung am Markt anzubieten. So entschied der Bundesfinanzhof.

Verfahrensrecht

Anpassung von Zinsfestsetzungen für Steuernachzahlungen und -erstattungen

Das Bundesverfassungsgericht hatte mit Beschluss vom 08.07.2021 die Verfassungswidrigkeit des bundesgesetzlichen Zinssatzes von jährlich 6 % für Steuernachzahlungen und -erstattungen festgestellt. Der Bundesgesetzgeber hat daraufhin eine verfassungsgemäße Neuregelung der Verzinsung, rückwirkend ab 01.01.2019, mit nunmehr 1,8 % pro Jahr beschlossen.

Im November 2022 werden nun die bayerischen Finanzämter aufgrund dieser Gesetzesänderung von Amts wegen rund zwei Millionen geänderte Zinsbescheide in allen offenen Fällen an die betroffenen

Bürger übermitteln. Hierfür ist somit kein Antrag erforderlich.

Haben Steuerbürger bereits einen Bescheid mit einer Steuererstattung und einer Zinsfestsetzung unter Anwendung der ursprünglichen 6 % jährlichem Zins erhalten, besteht insoweit in der Regel ein Vertrauensschutz und es ist keine teilweise Rückzahlung des Zinses notwendig. Nur wenn der Zins bislang noch nicht festgesetzt wurde, erfolgt dies nun mit dem neuen Zinssatz von 1,8 %.

Inflationsausgleichsgesetz

Weitere Anhebung der geplanten Erhöhung von steuerlichen Freibeträgen und Kindergeld

Der Finanzausschuss hat angesichts der hohen Inflation die geplanten Erhöhungen von steuerlichen Freibeträgen und Kindergeld noch weiter angehoben.

Der Koalitionsentwurf sah ursprünglich eine Anhebung des steuerlichen Grundfreibetrages von derzeit 10.347 Euro auf 10.632 Euro im kommenden Jahr vor. Der Betrag soll jetzt (Stand: 08.11.2022) auf 10.908 Euro steigen. 2024 sollte der Grundfreibetrag nach dem Gesetzentwurf weiter auf 10.932 Euro steigen. Mit dem Änderungsantrag wird dieser Wert auf 11.604 Euro angehoben.

Ebenfalls im nächsten Jahr erhöht werden soll das Kindergeld für das erste, zweite und dritte Kind auf einheitlich 250 Euro pro Monat. Vorgesehen waren im Koalitionsentwurf 237 Euro. Die Anhebungen gehen zurück auf die Angaben im 14. Existenzminimumbericht. Auch der steuerliche Kinderfreibetrag wird erhöht.

Das sog. Inflationsausgleichsgesetz soll am 25.11.2022 vom Bundesrat verabschiedet werden.

Gesetzgebung

Entlastung für Mieter - Faire Aufteilung des CO₂-Preises

Seit 2021 wird beim Heizen mit Öl oder Erdgas eine zusätzliche CO₂-Abgabe erhoben. Bisher mussten Mieter diese Kosten allein tragen. Der Bundestag hat jetzt einen Gesetzentwurf beschlossen, der eine faire Aufteilung der CO₂-Kosten im Mietverhältnis vorsieht.

Für **Wohngebäude** soll ein Stufenmodell gelten: Je schlechter der energetische Zustand eines Gebäudes,

desto höher ist der Kostenanteil für Vermieter. Investieren sie in klimaschonende Heizungssysteme und energetische Sanierungen, dann sinkt ihr Anteil an den CO₂-Kosten. Die Aufteilung erfolgt in Abhängigkeit des CO₂-Ausstoßes pro Quadratmeter Wohnfläche im Jahr. Vermieter ermitteln die CO₂-Kosten und den Verteilungsschlüssel im Zuge der jährlichen Heizkostenabrechnung. In manchen Fällen hindern Vorgaben - z. B. aufgrund von Denkmalschutz, der Pflicht zur Nutzung von Fernwärme oder Milieuschutz - Vermieter daran, die Energiebilanz von Gebäuden zu verbessern. Ihr Kostenanteil wird dann halbiert oder entfällt ganz.

Bei **Nichtwohngebäuden** gilt zunächst übergangsweise eine hälftige Teilung des CO₂-Preises. Ein Stufenmodell wie bei Wohngebäuden eignet sich derzeit noch nicht, da diese Gebäude in ihren Eigenschaften zu verschieden sind. Im Gesetzentwurf ist vorgesehen, bis Ende 2024 die dafür erforderlichen Daten zu erheben. Ein Stufenmodell für Nichtwohngebäude soll dann Ende 2025 eingeführt werden.

Nach dem Bundestagsbeschluss muss das Gesetz noch den Bundesrat passieren. Es soll am 01.01.2023 in Kraft treten.

Neue Regelung für Lohnsteuerbescheinigungen des Jahres 2023

Elektronische Lohnsteuerbescheinigungen, die von Arbeitgebern ausgestellt werden, dürfen für die Jahre ab 2023 nur noch mit der Angabe der Steuer-Identifikationsnummer der Arbeitnehmer an das Finanzamt übermitteln werden. Die bisherige Möglichkeit, eine eindeutige Personenzuordnung mit einer sog. eTIN (electronic Taxpayer Identification Number) vorzunehmen, fällt ab 2023 weg. Arbeitgeber müssen daher rechtzeitig Sorge dafür tragen, dass ihnen die Steuer-Identifikationsnummern aller ihrer Arbeitnehmer vorliegen.

Arbeitnehmern, für die eine **Meldepflicht** beim Einwohnermeldeamt in Deutschland besteht, wird die Steuer-Identifikationsnummer automatisch vom Bundeszentralamt für Steuern (BZSt) zugeteilt. Bei in Deutschland geborenen Personen wird die Steuer-Identifikationsnummer seit ihrer Einführung im Jahr 2007 bereits ab Geburt vergeben. Sollte die Identifikationsnummer nicht mehr bekannt sein, kann eine erneute Zusendung über die Homepage des BZSt unter www.bzst.de beantragt werden.

Nichtmeldepflichtige Arbeitnehmer, z. B. in Deutschland tätige Personen mit Wohnsitz im Ausland, denen bislang keine Steuer-Identifikationsnummer vom BZSt zugeteilt wurde, können diese beim für den Arbeitgeber zuständigen Finanzamt (sog. Betriebsstättenfinanzamt) beantragen.

Die erstmalige Zuteilung einer Identifikationsnummer kann auch durch die Arbeitgeber beantragt werden, wenn diese von ihren Arbeitnehmern hierzu bevollmächtigt werden. Für die Bevollmächtigung ist kein bestimmtes Formular erforderlich. Sie muss nur eindeutig sein.

Soforthilfen

Dezember-Entlastung für Gas- und Wärmekunden kommt

Am 14.11.2022 hat der Bundesrat die Dezember-Soforthilfen für Letztverbraucher von Erdgas und Kunden von Wärme gebilligt, die der Bundestag am 10.11.2022 beschlossen hatte. Das Gesetz kann daher nach Unterzeichnung durch den Bundespräsidenten und direkt am Tag nach der Verkündung im Bundesgesetzblatt in Kraft treten.

Haushaltskunden und **kleinere Unternehmen** mit einem Jahresverbrauch bis zu 1.500 Megawattstunden Gas werden durch die einmalige Soforthilfe von den dramatisch gestiegenen Kosten entlastet - als Überbrückung, bis im nächsten Jahr die geplante Gaspreisbremse wirkt. Unabhängig vom Jahresverbrauch hilfeberechtigt sind unter anderem Pflege-, Rehabilitations- und Forschungseinrichtungen, Kindertagesstätten, Werkstätten für Menschen mit Behinderungen und Wohnungseigentümergeinschaften.

Für die Betroffenen entfällt die Pflicht, die vertraglich vereinbarten Abschlagszahlungen für den Monat Dezember zu leisten. Bei der Wärmeversorgung erfolgt die Entlastung durch eine pauschale Zahlung, die sich im Wesentlichen an der Höhe des im September gezahlten Abschlags bemisst.

Für **Mieter**, die keine eigenen Verträge mit den Energielieferanten haben, sondern über Nebenkostenabrechnungen betroffen sind, sind differenzierte Sonderregeln je nach Vertragsgestaltung gegenüber der Vermieterseite vorgesehen. Ziel ist es, auch diese Haushalte zeitnah von den Kostensteigerungen zu entlasten.

Termine Steuern/Sozialversicherung

Dezember 2022/Januar 2023

Steuerart	Fälligkeit	
Lohnsteuer, Kirchensteuer, Solidaritätszuschlag	12.12.2022 ¹	10.01.2023 ²
Einkommensteuer, Kirchensteuer, Solidaritätszuschlag	12.12.2022	entfällt
Körperschaftsteuer, Solidaritätszuschlag	12.12.2022	entfällt
Umsatzsteuer	12.12.2022 ³	10.01.2023 ⁴
Ende der Schonfrist obiger Steuerarten bei Zahlung durch:	Überweisung ⁵	15.12.2022
	Scheck ⁶	12.12.2022
Sozialversicherung ⁷	28.12.2022	27.01.2023
Kapitalertragsteuer, Solidaritätszuschlag	Die Kapitalertragsteuer sowie der darauf entfallende Solidaritätszuschlag sind zeitgleich mit einer erfolgten Gewinnausschüttung an den Anteilseigner an das zuständige Finanzamt abzuführen.	

- 1 Für den abgelaufenen Monat.
- 2 Für den abgelaufenen Monat, bei Vierteljahreszahlern für das vorangegangene Kalendervierteljahr, bei Jahreszahlern für das vorangegangene Kalenderjahr.
- 3 Für den abgelaufenen Monat, bei Dauerfristverlängerung für den vorletzten Monat.
- 4 Für den abgelaufenen Monat, bei Dauerfristverlängerung für den vorletzten Monat, bei Vierteljahreszahlern ohne Dauerfristverlängerung für das abgelaufene Kalendervierteljahr.
- 5 Umsatzsteuervoranmeldungen und Lohnsteueranmeldungen müssen grundsätzlich bis zum 10. des dem Anmeldezeitraum folgenden Monats (auf elektronischem Weg) abgegeben werden. Fällt der 10. auf einen Samstag, Sonntag oder Feiertag, ist der nächste Werktag der Stichtag. Bei einer Säumnis der Zahlung bis zu drei Tagen werden keine Säumniszuschläge erhoben. Eine Überweisung muss so frühzeitig erfolgen, dass die Wertstellung auf dem Konto des Finanzamts am Tag der Fälligkeit erfolgt.
- 6 Bei Zahlung durch Scheck ist zu beachten, dass die Zahlung erst drei Tage nach Eingang des Schecks beim Finanzamt als erfolgt gilt. Es sollte stattdessen eine Einzugsermächtigung erteilt werden.
- 7 Die Sozialversicherungsbeiträge sind einheitlich am drittletzten Bankarbeitstag des laufenden Monats fällig. Um Säumniszuschläge zu vermeiden, empfiehlt sich das Lastschriftverfahren. Bei allen Krankenkassen gilt ein einheitlicher Abgabetermin für die Beitragsnachweise. Diese müssen der jeweiligen Einzugsstelle bis spätestens zwei Arbeitstage vor Fälligkeit (d. h. am 23.12.2022/25.01.2023, jeweils 0 Uhr) vorliegen. Regionale Besonderheiten bzgl. der Fälligkeiten sind ggf. zu beachten. Wird die Lohnbuchführung durch extern Beauftragte erledigt, sollten die Lohn- und Gehaltsdaten etwa zehn Tage vor dem Fälligkeitstermin an den Beauftragten übermittelt werden. Dies gilt insbesondere, wenn die Fälligkeit auf einen Montag oder auf einen Tag nach Feiertagen fällt.

Impressum

© 2022 Alle Rechte, insbesondere das Verlagsrecht, allein beim Herausgeber DATEV eG, 90329 Nürnberg (Verlag).

Die Inhalte wurden mit größter Sorgfalt erstellt, erheben keinen Anspruch auf eine vollständige Darstellung und ersetzen nicht die Prüfung und Beratung im Einzelfall.

Die enthaltenen Beiträge und Abbildungen sind urheberrechtlich geschützt.

Die Verwendung der Inhalte und Bilder im Kontext dieser Mandanten-Monatsinformation erfolgt mit Einwilligung der DATEV eG